

× Gemeente
× Amsterdam



EG-BUURT NOORD, AMSTERDAM

PLACE GAME REPORT

DONDERDAG 13 SEPTEMBER

LOCATIE: EGELDONK 50





Samenvatting

In opdracht van gemeente Amsterdam, heeft Placemaking Plus op 13 September een Place Game georganiseerd rondom de EG-Buurt Noord. De EG-Buurt Noord beslaat het deel van de E-Buurt en G-buurt dat door de gemeente is aangewezen als ontwikkelbuurt. Doel van de ontwikkelbuurtaanpak is het verbeteren van de leefbaarheid in, en het verbinden van de bestaande woonwijk met de nieuwbouw.

Het doel van deze bijeenkomst was het verkennen van kansen voor dit gebied. Bijna vijftientig betrokkenen, waaronder lokale ondernemers, buurtbewoners, ontwikkelaars en ambtenaren, namen deel.

De Place Game werd geleid door Placemaking Plus op basis van de principes en volgens de methodologie van Project for Public Spaces (PPS). PPS is een non-profitorganisatie uit New York die zich wijdt aan het ondersteunen van gemeenschappen bij het transformeren van niet goed functionerende openbare ruimten tot vitale en levendige plekken. Hun benadering zorgt voor een gecoördineerd experiment, waarbij de deelnemers in gesprek gaan over de verschillende ideeën en benaderingen die er leven met betrekking tot diverse plekken in de buurt. Het is de bedoeling te komen tot verbeteringsvoorstellen die op korte termijn kunnen worden gerealiseerd ('quick wins') en oplossingen gericht op de langere termijn. De Place Game is het startpunt van een leerproces om de verbetering van de publieke ruimte en het borgen hiervan voor een langere periode te faciliteren.

Volgens deze methode zijn ideeën gepresenteerd voor EG-Buurt Noord voor de korte en de lange termijn.



EG-Buurt Noord in Zuid-Oost

Coalitie EG-Buurt Noord:



door:



Placemaking Plus



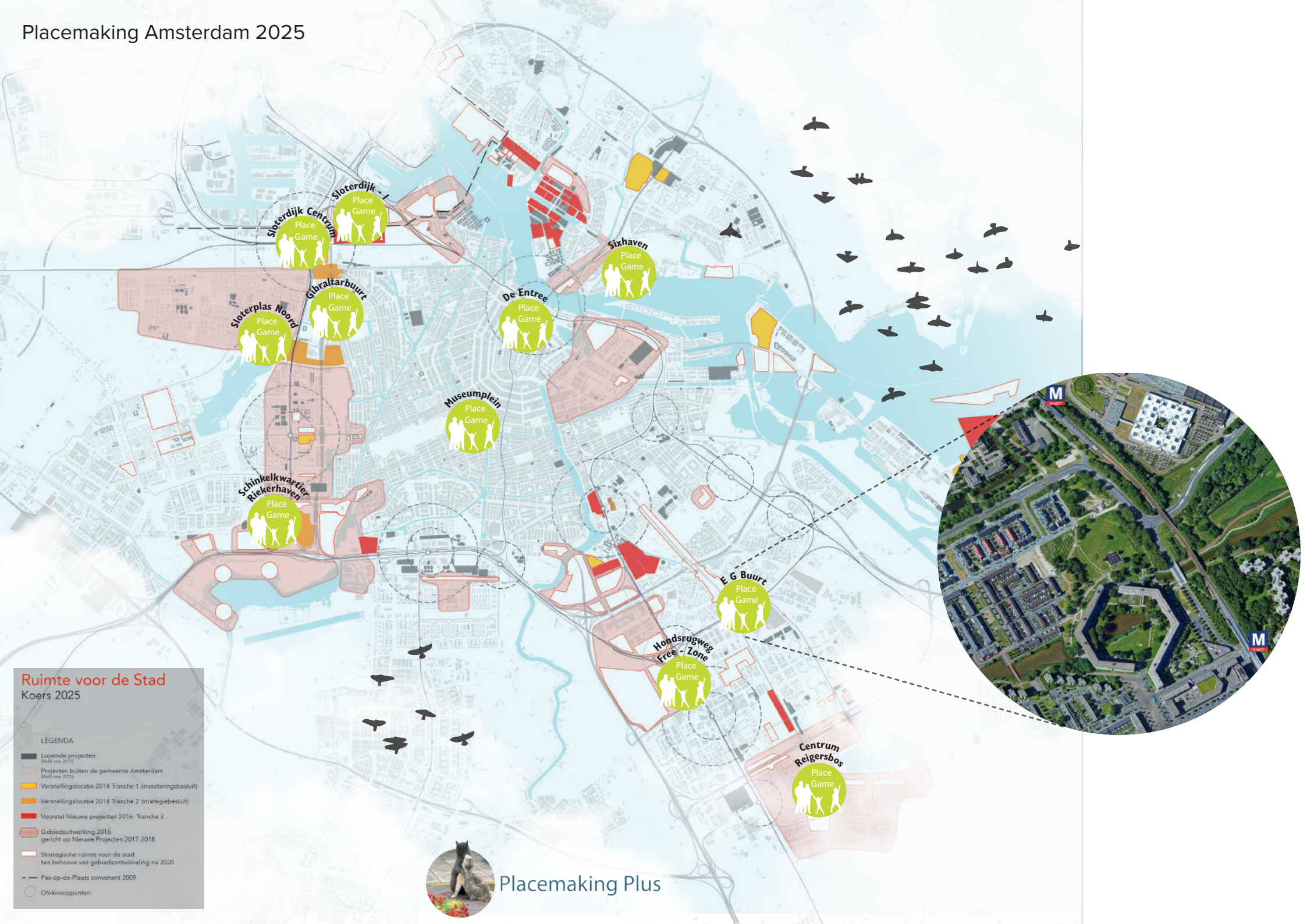
4 EG-Buurt Noord Place Game

Deelnemers

Op 13 September verzamelden ruim vijftientig deelnemers zich in EG-Buurt Noord. Zij vormden een mooie mix van buurtbewoners, ondernemers en initiatiefnemers en vastgoedeigenaren.

	Naam	Achternaam	Organisatie	Positie
1.	Annemarie	Heekstra	Bewoner	
2.	Bient a	Burleson	Gemeente Amsterdam	Gebiedscoördinator Bijlmer Centrum
3.	Birgit	Radelaar	Stichting Werkwijs	Beheerder KB
4.	Chiel	Griffioen	Horeca advies	
5.	Dirk De	Jager	Gemeente Amsterdam	Lid dagelijks bestuur stadsdeel ZO
6.	Enid	Pieters	Stadsdeel Zuidoost	Gebiedsmakelaar G-Buurt
7.	Frank	Vreugd	Bewoner	
8.	Inet	Dunnewind	Natuur voor kinderen	Initiatiefnemer & docent
9.	Ingeborg	De Jorg	Bewoner	
10.	Jose	Mannaert	WPI afdeling activering Zuidoost	Participatie adviseur
11.	Letitia	Norden	Albert Heijn	Asst Supermarktmanager
12.	Lizelotte van	Dijk	Bewoner en ondernemer (Michel Inn)	PR & Marketing
13.	Lotta	Ruskamp	Bewoner	Winkelcentrum commissie Ganzenpoort
14.	Marijke	Bruinsma	Gemeente Diemen	Stedenbouwkundige en Landschapsontwerper
15.	Maryam	Behpour	EV Concept Design Studio	Architect
16.	Nicole	Anbergen	Rochdale	Gebiedsregisseur
17.	Ramon	Li	Toko Kai Hing	CEO
18.	Richard	Groot	Rochdale	Wijkbeheer
19.	Safa De	Jong	Bewoner	
20.	Sarah	Marchionda	Independent	Stedebouwkundige
21.	Stephen	Kurz	Research Master Urban studies	Universiteit van Amsterdam
22.	Vanessa	Leider	Stadsdeel Zuidoost	Medewerker Zuidoost Gemeente Amsterdam
23.	Yee Chin	Cheung	Orange Capital Partners	Junior Assistant Manager
24.	Judith van	Iddekinge	Gemeente Amsterdam	Assistent Projectmanager
25.	Maike	Romans	Gemeente Amsterdam	Projectmanager

Placemaking Amsterdam 2025



Ruimte voor de Stad Koers 2025

- LEGENDA
- Lopende projecten (t/m dec 2015)
 - Projecten buiten de gemeente Amsterdam (t/m dec 2015)
 - Versnellingslocatie 2014 Tranche 1 (investeringsbesluit)
 - Versnellingslocatie 2014 Tranche 2 (strategiebesluit)
 - Voorstel Nieuwe projecten 2014 Tranche 3
 - Gebiedsuitwerking 2016 gericht op Nieuwe Projecten 2017-2018
 - Strategische ruimte voor de stad ten behoeve van gebiedsontwikkeling na 2020
 - Pas-op-de-Plaats convenant 2009
 - OV-knooppunten



Placemaking Plus

Aanleiding Placegame

Het gebied bestaat uit de G-buurt Noord, de ontwikkellocatie E-Buurt Oost en het winkelcentrum Ganzenpoort.

De G-buurt Noord bestaat uit de flats Geldershoofd en Gravestein (960 sociale huurwoningen en 10 bedrijfsruimten), kinderboerderij Glijphoeve en Buurtcentrum No Limit. Ten Noorden van de flat Gravestein ligt de ontwikkellocatie E-Buurt Oost. Rond 2020 wordt hier gestart met de bouw van 550 woningen en andere voorzieningen (zie plaatje). Ten zuiden van de flats ligt het metrostation Ganzenhoef waardoor het een goed bereikbare buurt is.

Verder is de buurt erg groen en lopen er brede goed onderhouden fietspaden door de wijk.

Naast het metrostation ligt winkelcentrum Ganzenpoort met op zaterdag een druk bezochte markt. Zowel het centrum als de markt hebben een belangrijke verbindende functie en bepalen in grote mate de identiteit van de buurt.

Op steenworpafstand van EG-Buurt Noord ligt Holland Park, een groot gebied waar honderden nieuwbouwwoningen (appartementen) worden gerealiseerd. Er is op dit moment geen goede verbinding met dit gebied.

Ondanks dat de cijfers voor leefbaarheid en sociaal economische positie van bewoners in de Bijlmer de afgelopen jaren is verbeterd, neemt in de G-buurt Noord de sociaal economische achterstand juist toe en worden de leefbaarheidsproblemen groter.

De EG-Buurt Noord is een gebied dat mede hierdoor door de gemeente is aangewezen als ontwikkelbuurt.



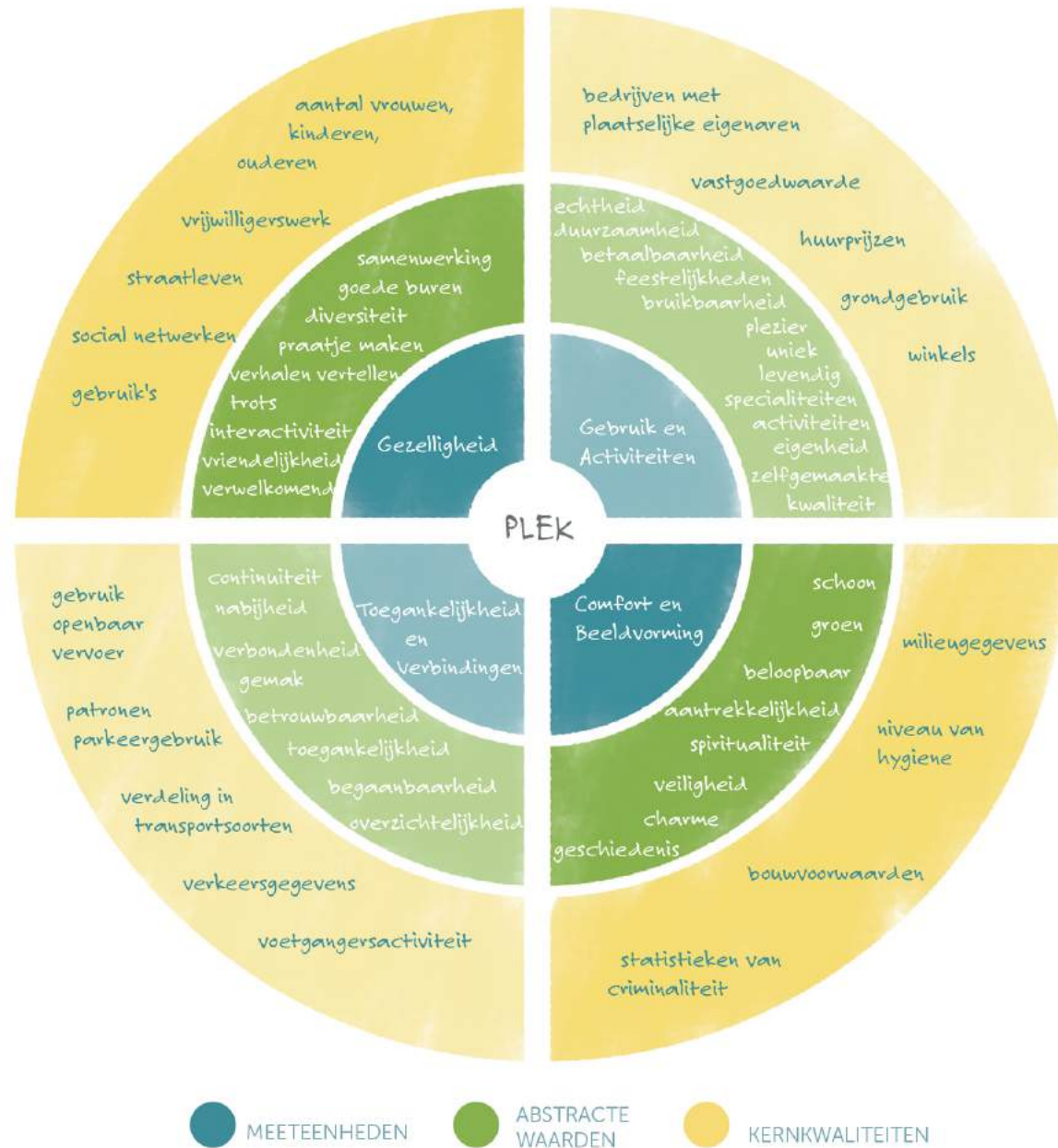
Plannen E-Buurt Oost (Ref: Stadsdeel Zuid-Oost)





Kennismaking

WAT MAAKT EEN OPENBARE RUIMTE AANTREKKELIJK?



Wat is Placemaking?

Placemaking is het veranderen van een plek waar je zo snel mogelijk doorheen wilt tot een plek waar je nooit meer weg wilt! Een goede publieke ruimte werkt als een magneet op mensen. Mensen gaan er niet alleen naar toe omdat ze er moeten zijn, maar ook omdat het fijn is om er te verblijven.

Wat zou er gedaan moeten worden om een doorsnee plein te veranderen in een prettige en fijne plek? Placemaking begint met de 'community', gebruikers en bezoekers van een plek. Gebruikers organiseren zich en dit biedt nieuwe mogelijkheden. Het samen zien van kansen in de publieke ruimte, te beginnen met de al genoemde 'quick wins' ; kleine interventies die makkelijk zijn te realiseren (sneller, makkelijker en goedkoper). In een later stadium zijn meer ingrijpende veranderingen aan de beurt.

PPS, Project for Public Spaces

In 30 jaar studie over wat kenmerkend is voor een fijne publieke plek, heeft Project for Public Spaces vier hoofdeigenschappen gedefinieerd die een goede openbare ruimte karakteriseren.

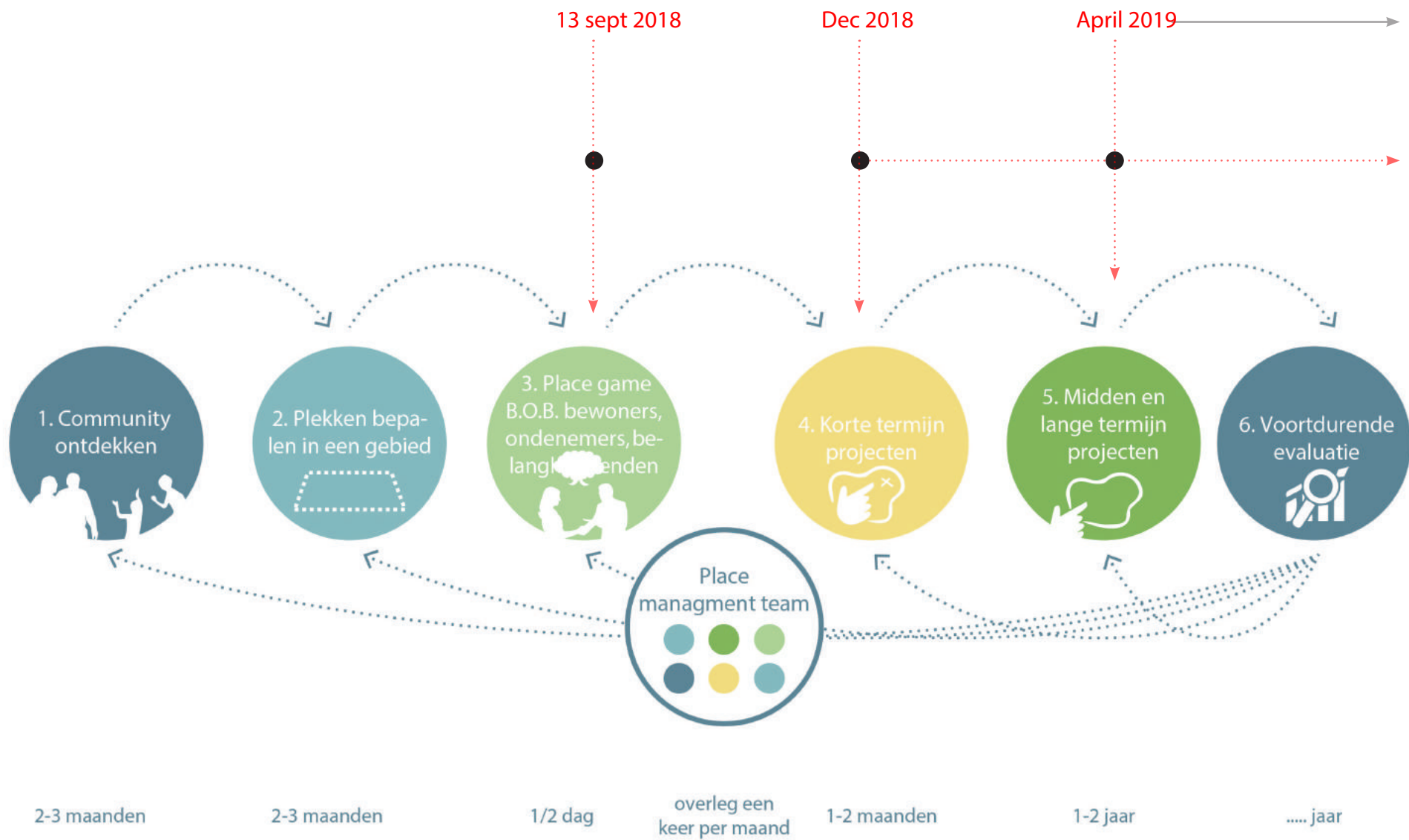
De eerste eigenschap is **Comfort**. Gebruikers beschrijven de plek als “veilig”, “schoon”, “groen”, “charmant”, “aantrekkelijk” en “historisch”. Er is comfortabele zitgelegenheid; de plek voelt uitnodigend en heeft een prettige afmeting; het is aantrekkelijk om de plek te bezoeken en je kunt deze ook weer gemakkelijk verlaten.

De tweede eigenschap van een goede publieke ruimte is de Variatie in **Gebruik en Activiteiten** die de plek interessant maakt. Gebruikers beschrijven de plek als “leuk”, “speciaal”, “vitaal” en “authentiek”. Er wordt eten of iets anders verkocht; men viert er speciale gelegenheden; kinderen gebruiken het als een plek om te spelen.

Een derde eigenschap is beschikken over goede **Toegang en Verbindingen**. De plek is fysiek verbonden met andere plaatsen en beschikt over goed vervoer, aantrekkelijke omliggende straten en parkeergelegenheid. De toegangsplekken en verbindingen zijn uitnodigend en toegankelijk en de ruimte is ontworpen voor simpel gebruik en gemak.

Een laatste belangrijk kenmerk is **Sociabiliteit**. Ouderen vinden hier een plek om samen te komen en te kletsen; men schaakt of beoefent andere bordspelen; het is een plek waar je even stopt en kennissen tegenkomt; er is sprake van een gevoel van trots en eigenaarschap op deze plek.

Meer informatie over Placemaking treft u aan op de website van Project for Public Spaces > website: [pps.org](https://www.pps.org)



Placemaking “in action”

Bij Placemaking draait het om naar een plek kijken, vragen stellen en luisteren naar mensen die daar wonen, werken, hangen en spelen, om zo hun behoeften, aspiraties en visie voor deze plek te ontdekken.

Placemaking is een plek gebonden, community-gedreven aanpak om vitale openbare ruimte te creëren, die sterkere gemeenschappen bouwt.

Onze Placemaking benadering is gebaseerd op de overtuiging dat het niet genoeg is om zomaar ontwerpen en ideeën te ontwikkelen ter verbetering of verdere ontwikkeling van openbare ruimten. Zulke verbeteringen moeten de gemeenschappelijke waarden en behoeften weerspiegelen. We geloven dat een transparant proces, waarbij ieders stem wordt gehoord en waarbij rekening wordt gehouden met wat er leeft onder de mensen uit de buurt, doorslaggevend is bij het realiseren van een goed functionerende openbare ruimte waar mensen graag komen.

Placemaking moet beginnen met een grondig inzicht in dynamiek, verlangen en voorwaarden binnen een gemeenschap. Het gaat om zien, vragen en luisteren naar de problemen en aspiraties van mensen uit de buurt.

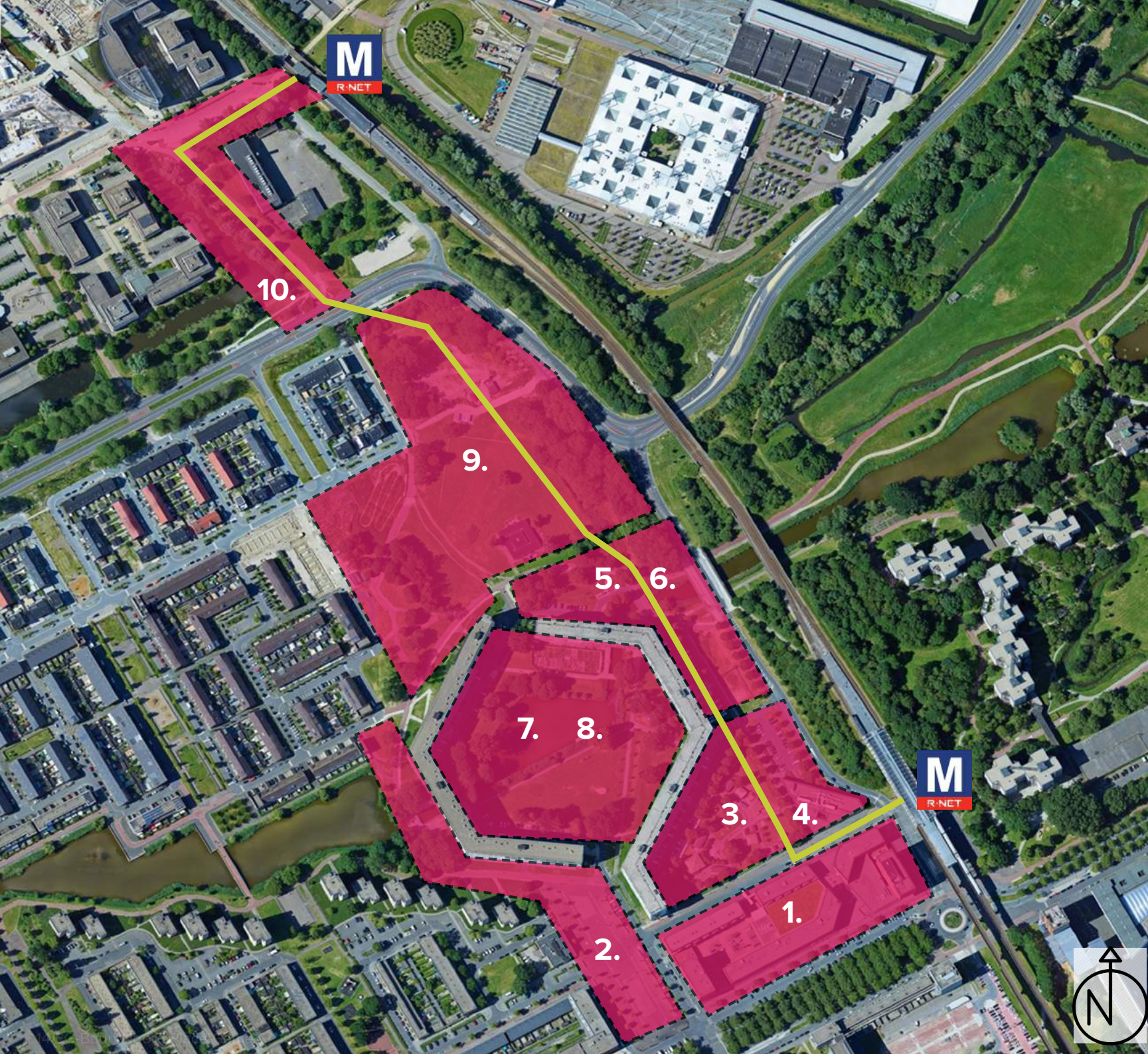
Samen met de 'community' creëren we een visie op de plekken die ze belangrijk vinden voor hun gemeenschappelijk leven en hun dagelijkse ervaring; en we helpen ze om hun ideeën uit te voeren. We beginnen met korte-termijn -soms experimentele- verbeteringen, die onmiddellijk voordelen voor de openbare ruimte en de gebruikers kunnen opleveren.



Dak 2016 Schalkwijk, door Placemaking plus



Ijsbaantje, Delflandplein (winter 2018)



10 Plekken:

- 1 - Harriet Freezerstraat
- 2 - Annie Romeinplein
- 3 - Buurtboerderij Gliphoeve
- 4 - Buurtboerderij Gliphoeve
- 5 - Geldershoofd
- 6 - Geldershoofd
- 7 - Gravestein
- 8 - Gravestein
- 9 - Strandvlietpad
- 10 - Kokmeewpad

Aangewezen locaties (places)

Om de kansen rondom EG-Buurt Noord inzichtelijk te krijgen, zijn er in de omgeving tien plekken uitgekozen zoals straten, pleinen, gebouwen, en tuinen.

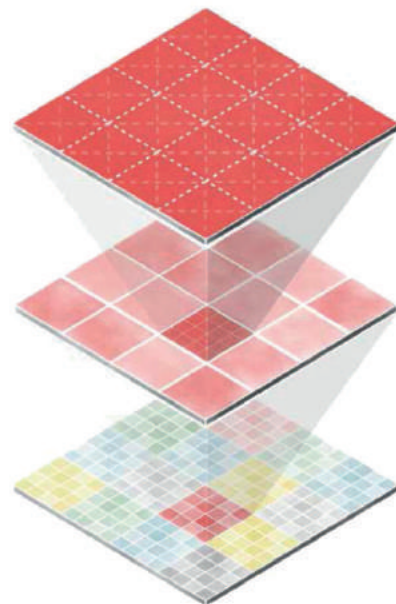
Tijdens de Place Game zijn de deelnemers opgedeeld in tien groepen van twee of drie personen. Zij bezochten ieder een plek en maakten bij het observeren gebruik van het Place-Game-evaluatieformulier om kwaliteiten van deze plek te kunnen definiëren.

Aan de hand van het formulier ontwikkelden zij gezamenlijk nieuwe ideeën en zochten zij naar verbeteringen of veranderingen op de korte en lange termijn.

De kracht van 10

De tien plekken waren uitgekozen op basis van de methodologie van Project for Public Spaces, 'The Power of 10'. Deze methode is gebaseerd op het idee dat een goede plek veel activiteiten herbergt met verschillende redenen om deze te bezoeken. Een plek met activiteiten is vaak een samenstelling van wel tien - of meer - kleinere plekken. 'The Power of 10' kan gebruikt worden uitgangspunt om bewoners en gebruikers van een ruimte te motiveren om de leefomgeving te revitaliseren.

De kracht van 10+



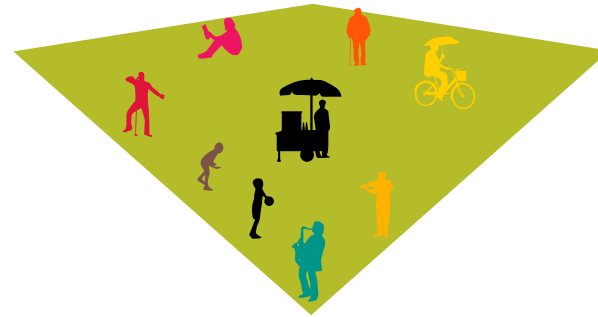
Plek
10+ dingen om te doen

Bestemming
10+ plaatsen om te gaan

Stad / Regio
10+ grote bestemming







De Place Game



- Goed
- Potentie
- Slecht

Plek-evaluatie

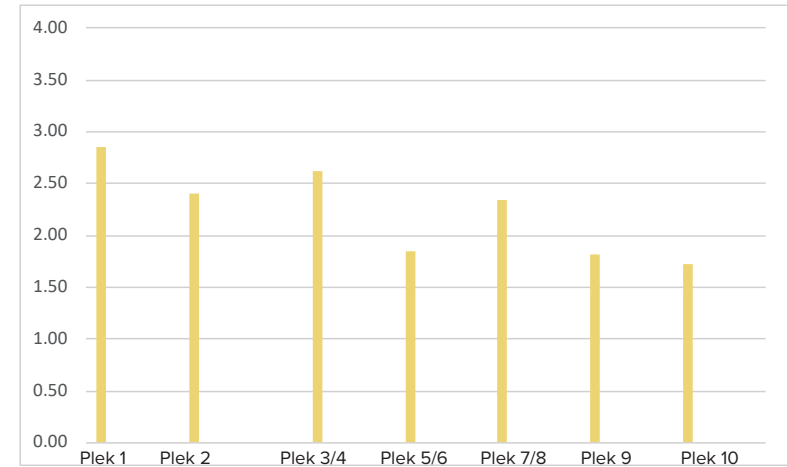
Tijdens de bijeenkomst hebben de "teams" stickers geplakt om de 10 verschillende plekken te beoordelen (zie linker pagina).

Hieronder staat een diagram met 4 verschillende thema's die per plek is ingevuld om een goed beeld te krijgen van de positieve en negatieve punten. Onderdelen zijn: gezelligheid, gebruik en activiteiten, comfort en beeldvorming, toegankelijkheid en verbinding.

Algemeen

EG-Buurt Noord (zie cirkel "totale score EG-Buurt Noord") wordt ervaren als een typisch woongebied met veel potentieel. Het is gemakkelijk bereikbaar met de auto, op de fiets, te voet of met het openbaar vervoer. De bereikbaarheid van het gebied wordt daarom zeer gewaardeerd door bewoners en andere gebruikers. Tegelijkertijd zijn er delen in EG-Buurt Noord die open staan voor verandering

De deelnemers zien veel kansen voor EG-Buurt Noord, door kleur, kunst, zitjes, bomen, lichten en bankjes toe te voegen. Door deze ingrepen kunnen veel gezellige plekken worden gemaakt. Het is een zeer divers gebied en de ruimtes moeten deze diversiteit weerspiegelen.



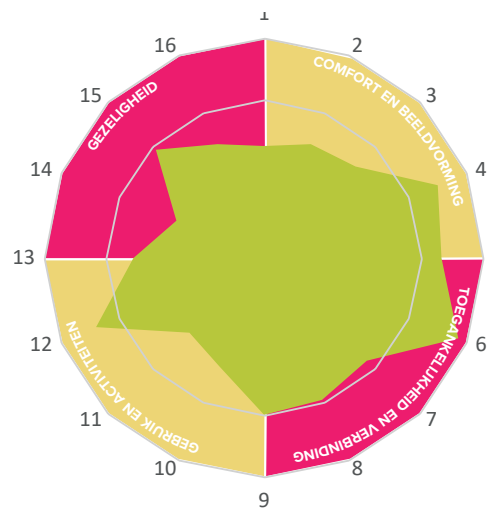
De gemiddelde score met betrekking tot de hieronder genoemde kwaliteiten. 1 = zwak, 4 = sterk

Gezelligheid

- 13: Aantal mensen in groepen
- 14: Blijk van betrokkenheid
- 15: Sfeer van trots en eigendom
- 16: Aanwezigheid kinderen en ouderen

Gebruik en activiteiten

- 9: Mix van winkels en voorzieningen
- 10: Frequentie van gemeenschappelijke evenementen/activiteiten
- 11: Algemene bedrijvigheid
- 12: Economische vitaliteit



Totale score EG-Buurt Noord

Comfort en beeldvorming

- 1: Algemene aantrekkelijkheid
- 2: Gevoel voor beschutting en veiligheid
- 3: Zwerfafval en onderhoudsniveau
- 4: Comfortabele zitplekken

Toegankelijkheid en verbinding

- 5: Zichtbaarheid vanaf een afstand
- 6: Gemak om wandelend de plek te bereiken
- 7: Aansluiting op openbaar vervoer en parkeer-gelegenheden fiets/auto
- 8: Duidelijkheid informatie en bewegwijzering

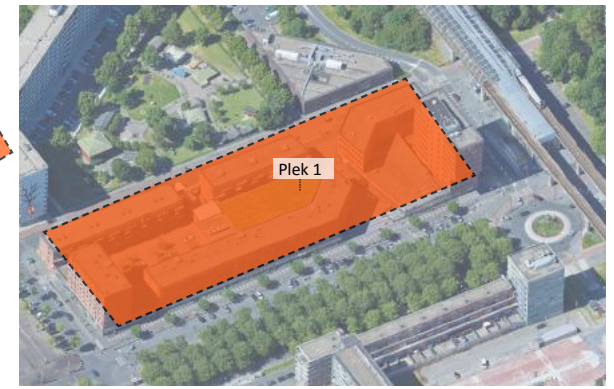


20 EG-Buurt Noord Place Game

Plek 1 – Harriet Freezestraat

WAARDERING VAN DE PLEK

- Bankjes
- Open plek/zonnig



QUICK WIN

- Vaker schoon maken
- Winkelpuien opvrolijken (Winkels + BAM aanzicht vanuit metro) met oude foto's van het winkelcentrum.
- Plaskrul toevoegen

PARTNERS

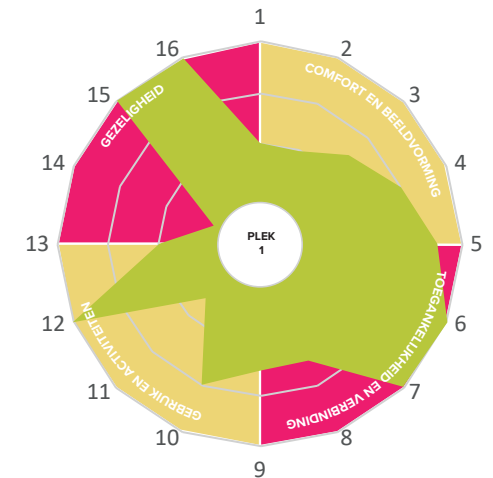
- Gemeente
- Buurtbewoners
- Kinderboerderij
- Ontwikkelaars
- Politie
- No Limit

KORTE TERMIJN-ACTIES EN -IDEEËN

- Groot schaakbord (zoals op Max Euweplein)
- Buurthuis/cafe (warme plek in de winter)

LANGETERMIJN-ACTIES EN -IDEEËN

- Grotere variatie aan winkels

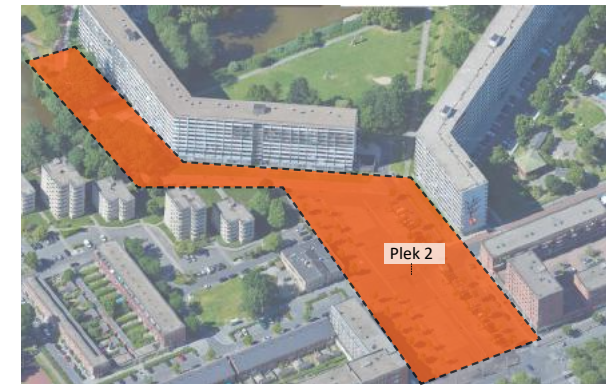
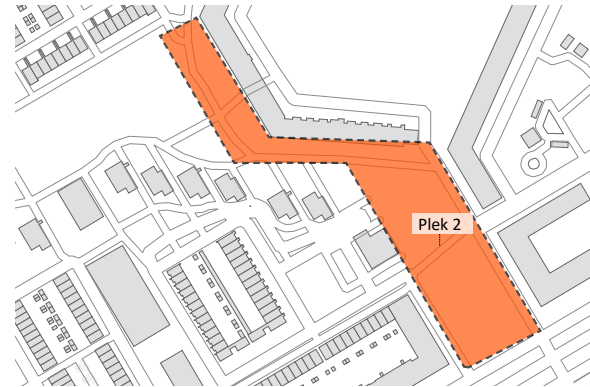




Plek 2 - Annie Romeinplein

WAARDERING VAN DE PLEK

- Een plek met een goed overzicht
- Heeft het potentieel om een geweldige plek te worden



QUICK WIN

- Buurt BBQ
- Spellen
- Sportactiviteiten
- Evenementen
- Pop up bar
- Meer kleur toevoegen
- Kinder moestuin (Urban gardening)
- Muziek en podium

PARTNERS

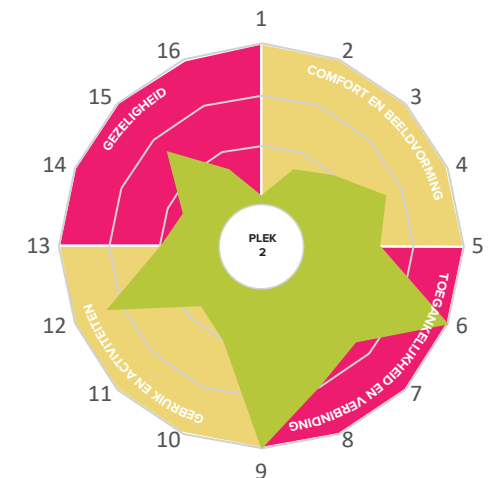
- Gemeente
- Buurtbewoners
- Actieve moestuin initiatieven
- Ontwikkelaars
- Buurtwerkkamer
- No Limit

KORTE TERMIJN-ACTIES EN -IDEEËN

- Handelsmarkt
- Aanpasbaar podium
- Geur / geluid / verbinding en warmte

LANGE TERMIJN-ACTIES EN -IDEEËN

- Diversiteit in landschap
- Stedelijk meubilair
- Meer interactieve plint
- Speeltuin + sportfaciliteiten
- Fontein





24 EG-Buurt Noord Place Game

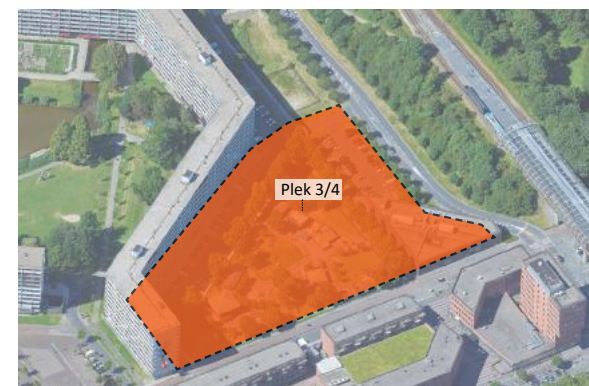
Plek 3/4 – Buurtboerderij Glijphoeve en No Limit

WAARDERING VAN DE PLEK

- **Buurtboerderij Glijphoeve**
- Iedereen is welkom
- Elke dag open
- Sociale functie voor de buurt
- **No Limit**
- Open gebouw
- Ontbijt voor 1 euro
- Goed avondeten

QUICK WIN

- Informatie borden bij kinderboerderij met daarop de activiteiten – Bij elke ingang
- Facebook updaten activiteiten
- Gratis pannekoeken voor stadspas of in ruil voor vrijwilligerswerk
- Ponyrijden
- Mannen voor No Limit vragen om op een andere plek te gaan staan (niet pal voor ingang)
- dakterras waar ze kunnen chillen + bier brouwen



KORTETERMIJN-ACTIES EN -IDEEËN

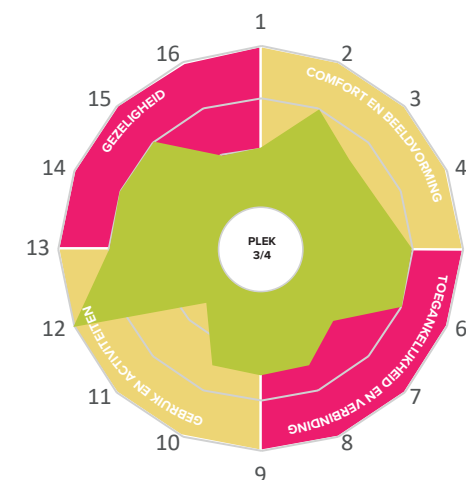
- Meer pony's, konijnen, lama's en mini koeien
- Paardenbak opschonen en gebruiken
- Speeltuin leuke wip of natuurspeelplek
- Activiteiten organiseren voor mensen die rondhangen
- 'Vrouwen tuin' als tegenhanger van de groepsmannen
- Culturele activiteiten voor vrouwen – 1 dag per week in No Limit

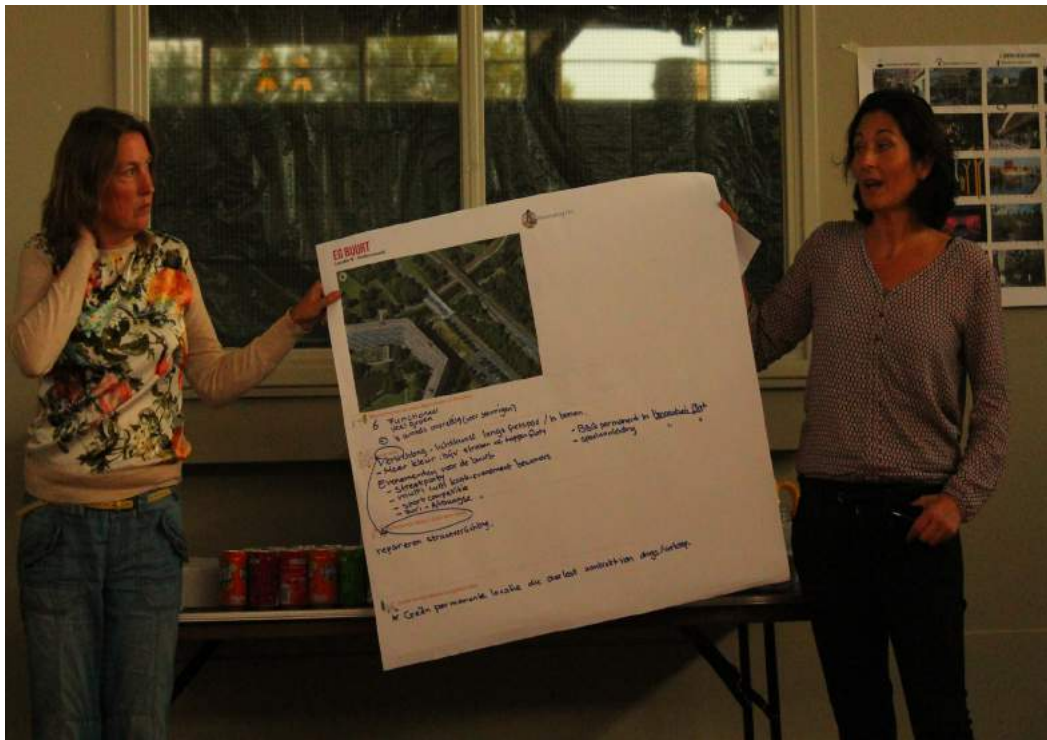
PARTNERS

- Kinderboerderij
- Horecaondernemers
- Bewoners
- Gemeente
- Buurtwerkkamer
- No Limit

LANGETERMIJN-ACTIES EN -IDEEËN

- Meer diversiteit in de wijk
- Aantrekken kansrijke groepen
- Armoede bestrijden – mensen de weg wijzen bij instanties
- Stress door geldzorgen verkleinen





Plek 5/6 – Geldershoofd

WAARDERING VAN DE PLEK

- Functioneel
- Veel groen
- 's avonds onprettig (voor sommigen)



QUICK WIN

- -Verlichting – lichtkunst langs fietspad/ in bomen
- Meer kleur : bijv straten of koppen flats
- Evenementen voor de buurt
 - 1) Streetparty
 - 2) Multi culti kook – evenement bewoners
 - 3) Sport competitie
 - 4) Surinaamse Avondvierdaagse

PARTNERS

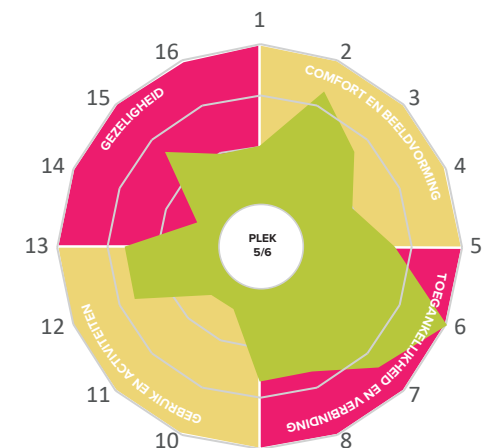
- Gemeente reiniging
- Buurtbewoners
- Politie

KORTETERMIJN-ACTIES EN -IDEEËN

- Repareren straatverlichting

LANGETERMIJN-ACTIES EN -IDEEËN

- Geen permanente locatie die overlast aantrekt van drugsverkoop

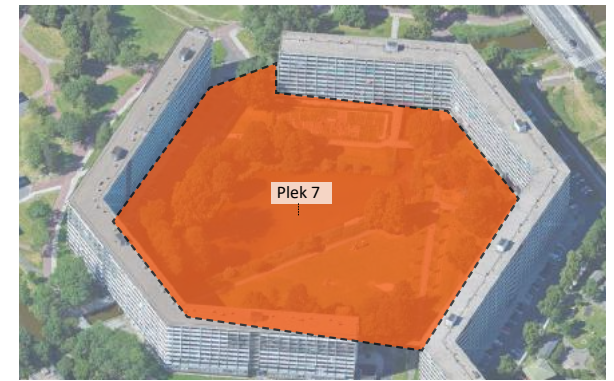
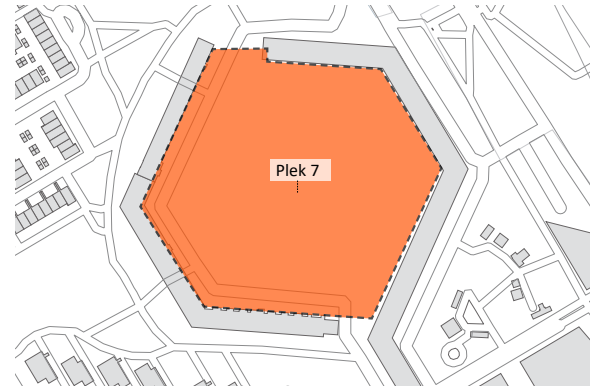




Plek 7 – Binnentuin Gravestein en Geldershoofd

WAARDERING VAN DE PLEK

- Groen (Diversiteit)



QUICK WIN

- Ouderen: zitplekken – stoelen
- Iedereen : terras

KORTETERMIJN-ACTIES EN -IDEEËN

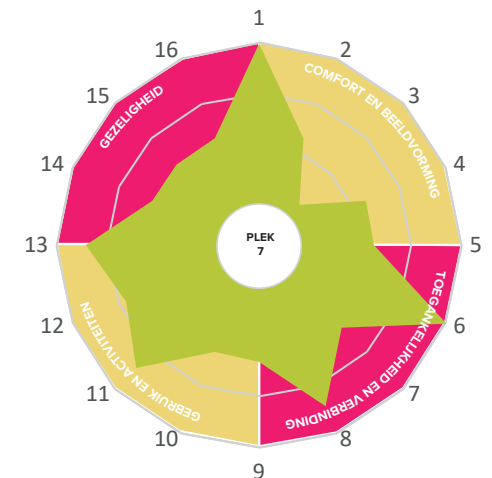
- Een tijdelijk kiosk voor ontmoeting
- Kinderen willen interactieve game plek

LANGETERMIJN-ACTIES EN -IDEEËN

- Zwemwater realiseren
- Andere bestrating
- Actieve Plint – Transparantie van de activiteiten
- Opknappen en creëren verblijfplaats op steiger

PARTNERS

- Kanovereniging
- Gemeente reiniging
- Buurtbewoners
- Politie

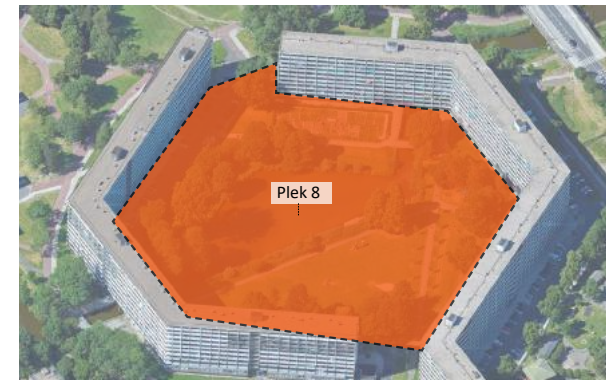
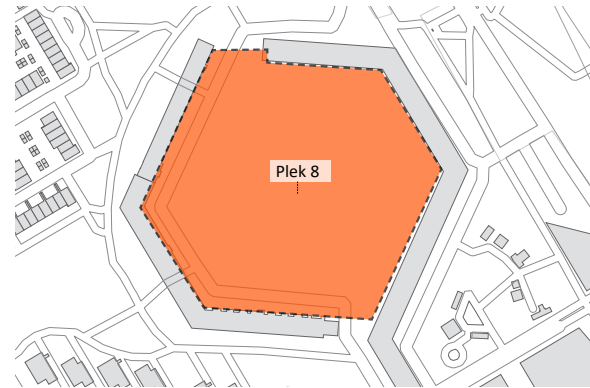




Plek 8 – Binnentuin Gravestein en Geldershoofd

WAARDERING VAN DE PLEK

- Mooi Groen
- Natuur
- Rust
- Moestuin
- “Ogen” op terrein



QUICK WIN

- Meer en nieuwe bankjes
- Tafels erbij
- Kunst passend maken
- Afval opruimen onder balkon

KORTETERMIJN-ACTIES EN -IDEEËN

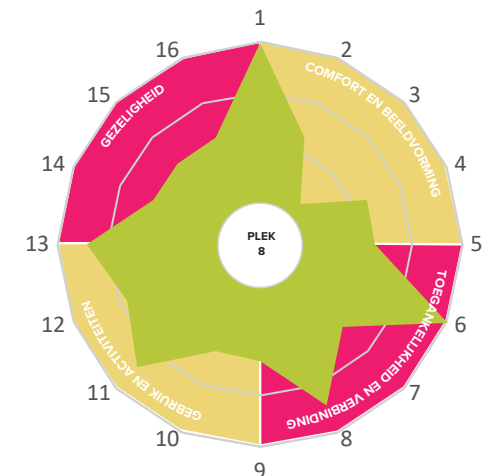
- Aantrekkelijke speeltuin voor groot en klein – fitness
- Meer zitjes
- BBQ plek
- Pingpong tafel

LANGETERMIJN-ACTIES EN -IDEEËN

- Doe iets met het water
- Fontein/pierebad
- Verbeteren voetbalveld
- Basketbal hoek

PARTNERS

- Buurtwerkkamer
- Rochdale
- BAM
- Ondernemers winkelcentrum





Gekozen



EG BUURT
 - Eén plek met in de buurt voor hondenliefhebbers
 - Uiteenloper en open zitplaats
 - Pleur-vrije baan - Workshop
 - Deelname in de buurt van de buurt
 - Buitengebied, ontworpen op de locatie
 - Gebouwd voor het gebied
 - Functie voor de buurt (bouw van de buurt)
 - ~~Uiteenloper~~ Uiteenloper en open zitplaats
 - Buitengebied, ontworpen op de locatie
 - Gebouwd voor het gebied
 - Functie voor de buurt (bouw van de buurt)
 - Deelname in de buurt van de buurt
 - Buitengebied, ontworpen op de locatie
 - Gebouwd voor het gebied
 - Functie voor de buurt (bouw van de buurt)

Plek 9 – Strandvlietpad

WAARDERING VAN DE PLEK

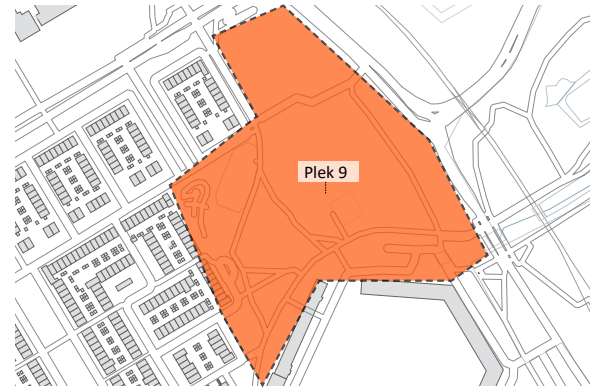
- Enige groene plek in de buurt voor hondenliefhebbers
- Veel groen en open karakter
- Prachtige waterkant
- Nostalgie
- Groen wordt hoog gewaardeerd
- Hele mooie boom
- Olifantenpad

QUICK WIN

- Picknicktafels, bestraten en verlichten van Olifantenpaadjes
- Bankjes, ontmoetingsplek creëren
- Functie voor de buurt (Nieuw/oud) geven aan gebouw
- Moestuin en wilde tuin aanpakken (cross-baan)
- Olifantenpad "aanleggen"/definitief maken

PARTNERS

- Lokale ondernemers
- Gemeente
- Buurtbewoners
- Lokale muzikanten
- Horecaondernemers

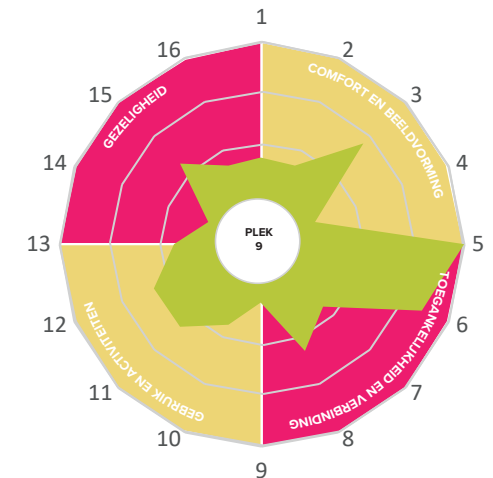


KORTETERMIJN-ACTIES EN -IDEEËN

- Verlichting/kunst onderdoorgang
- Sport voorzieningen (voetbalveldjes/Calisthenics toestellen) sport verbreedert
- Quarter pipe pimpen

LANGETERMIJN-ACTIES EN -IDEEËN

- “De boom” behouden en centrale plek van maken
- Brug creëren tussen ‘oud’ en ‘nieuw’
- Goede verbinding metro station met plein

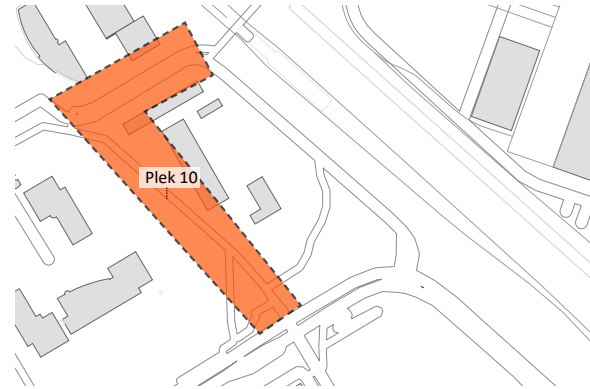




Plek 10 – Kokmeeuwpad

WAARDERING VAN DE PLEK

- Zichtbaarheid – ruimte
- Bereikbaarheid heel goed door metro



QUICK WIN

- Bewegwijzering
- Gebied op de kaart zetten

PARTNERS

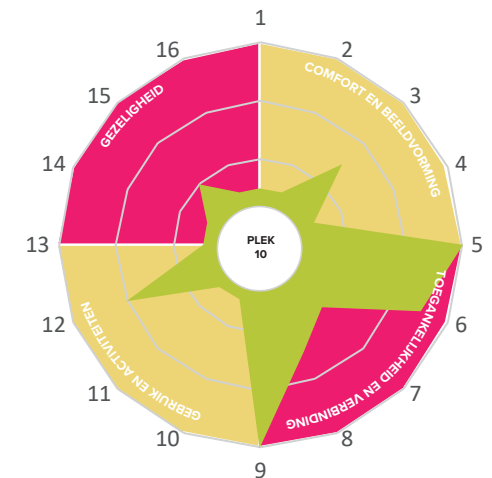
- Lokale ondernemers
- Gemeente reiniging
- Buurtbewoners
- Politie
- Gemeente Diemen

KORTETERMIJN-ACTIES EN -IDEEËN

- Park en Ride
- Zebrapad over Daalwijdreef met knipperlicht
- Vergunning voor mobiele kiosk/frietkot
- Trottoir doortrekken (v. Diemen naar Zuid Oost)

LANGETERMIJN-ACTIES EN -IDEEËN

- Buurtpark
- Werkgelegenheid – Kleinschalig detailhandel, fietsenmaker, kleding etc.
- Evenementen - Kinderen







Het resultaat

Resultaat 1: Placemanagementteam EG-Buurt Noord



Birgit Radelaar



Letitia Norden



Ramon Li



Frank



Judith van Iddekinge



Stefan Vermist



Lizelotte van Dijk



Inet Dunnewind

Resultaat 1: Een Placemanagementteam

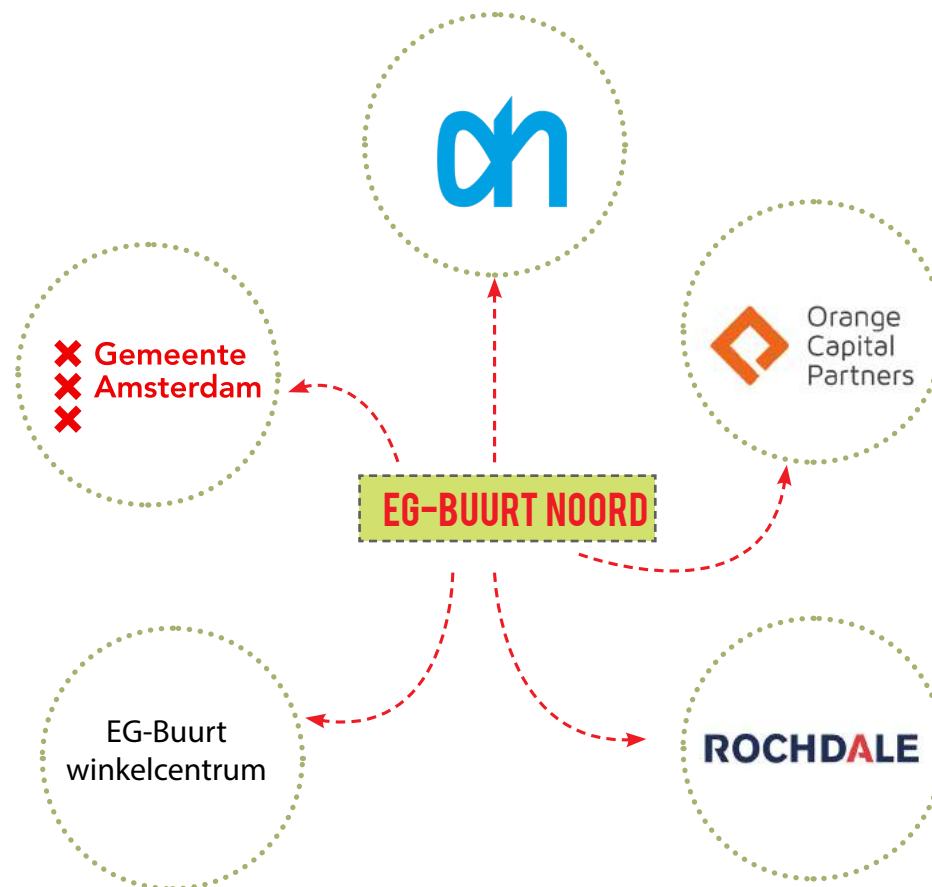
Het is altijd weer een verrassing en een voorrecht om de opbrengst van een Placegame te bekijken in welke community of in welk land dan ook. De community als expert.

Het is indrukwekkend om te zien met hoeveel passie, creativiteit en kwaliteit de community de quick wins, het laaghangende fruit, op zeer korte termijn wil en kan realiseren. Dit zijn kleine ingrepen met een grote impact om te komen tot het kantelpunt in en rond EG-Buurt Noord. Deze ingrepen worden gemanaged vanuit het Place Management Team (PMT) waarvan de leden zichzelf op zeer spontane wijze aanmeldde aan het einde van de Place Game. Dit splinternieuwe Place Management Team (PMT) is zeer divers met leden vanuit de Bewoners, Ondernemers en Betrokkenen. (De B.O.B.). Het PMT zal maandelijks bijeen komen om samen uitvoering te geven aan e actiepunten uit dit rapport.

Coalitie

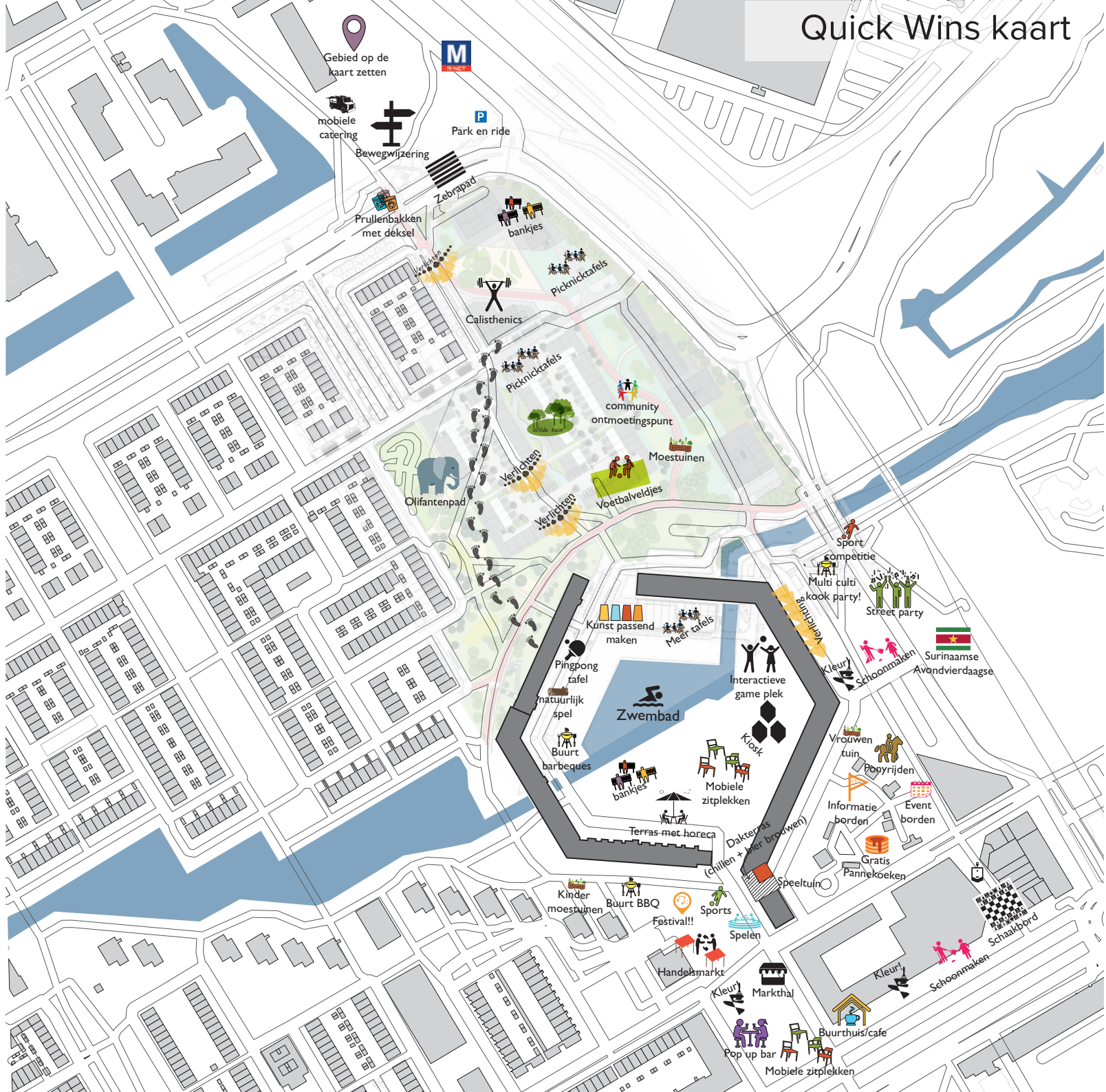
Placemaking EG-Buurt Noord is een samenwerking tussen de Gemeente Amsterdam, Orange Capital, winkelcentrum EG-Buurt Noord, Rochdale, Albert Heijn. Naast dat het PMT een maandelijkse bijeenkomst heeft, zal de coalitie van initiatiefnemers en keer per kwartaal de resultaten van Placemaking in de buurt bespreken.

Zeer belangrijk is het om ook de financiering van de korte termijn initiatieven inzichtelijk te maken en hierbij ook goede afspraken over de verdeling van kosten te maken.



Partijen die de coalitie vormen

Quick Wins kaart



Resultaat 2: korte termijn

Programmering korte termijn

De levendigheid in de omgeving kan volgens de deelnemers vooral worden gestimuleerd door eer activiteiten te organiseren met ondernemers en bewoners, zoals bijvoorbeeld het betrekken en activeren van de zogenaamde groepsmannen. Plekken waar men mee aan de slag wil zijn onder ander andere het voormalig kinderdagverblijf en de "leegstaande" paardenbak.

Power of Ten

Op en rondom EG-Buurt Noord is het van belang om te streven naar de Power of Ten. Door te starten met uitvoering van de korte termijn ideeën ('quick wins'), zoals het programmeren van plekken in de buurt. Verder kunnen fysiek bankjes, speeltoestellen geplaatst. De genoemde tijdelijke fietsenstalling en mobiele horeca kunnen op korte termijn zorgen voor een aantrekkelijker centrum.

Kaartbeeld

De Quick Wins kaart hiernaast geeft een overzicht van alle genoemde korte termijn ideeën. De komende maanden kan worden gewerkt aan de uitvoering van een selectie hiervan.





HET DROOMBAD



Een v.d ideeën van de Place Game



Resultaat 3: Middenlange en lange termijn

Ontwikkeling en Programmering

De EG-Buurt Noord is een bestaande wijk met zowel oorspronkelijke Bijlmerflats als recente nieuwbouw. Juist in deze 'tussenfase' is placemaking een geweldige kans om te verbinden en de betrokkenheid en het gevoel van eigenaarschap van oude en nieuwe bewoners te vergroten.

Het Placemanagementteam zal in de fase van de ontwikkeling van EG-Buurt Noord maandelijks bijeenkomen en samen met bewoners, ondernemers en alle overige belanghebbenden vorm geven aan de alle ideeën, waarvan er al een aantal in het rapport staan. Er zullen van tijd tot tijd nieuwe ideeën ontstaan door de dynamiek in het PMT. De ervaring leert dat in Placemaking 60% van de initiatieven een permanent onderdeel worden in de publieke ruimte.

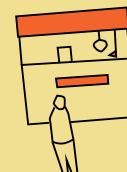
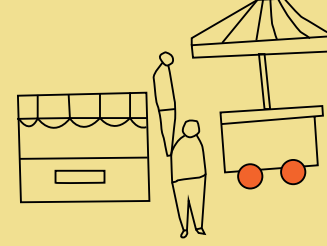
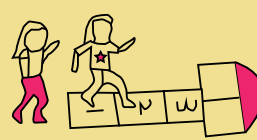
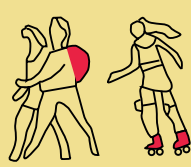
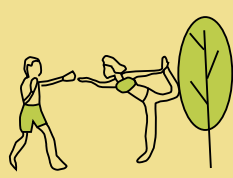
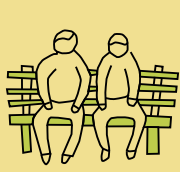
In Placemaking is er geen sprake van een einddatum. We beginnen samen en kijken samen naar: "hoe was het hier ooit, hoe is het hier nu en hoe kan het worden als we....."

De openbare ruimte zal duurzaam worden getransformeerd naar een levendige en geliefde plek. #VanRuimteNaarPlek, #LeefbaarNaarLiefdevol.

Er is heel veel divers talent in de E,G en K buurt. Een ervan is Dywel Braaf; hij speelde prachtig klassieke piano voor de aanwezigen bij de Place Game. Een andere voormalig Bijlmer bewoner Murat Isik won dit jaar met het boek "Wees zichtbaar" de librisliteratuurprijs. Een prachtig epistel over het opgroeien in de Bijlmer. Met meeslepende stukjes over Kinderboederij Glijhoeve en de toenmalige hoogste glijbaan van Amsterdam onder de ganzenhoef Metro.

Uit de expedities zijn zeer verschillende ideeën naar voren gekomen die op de lange termijn kunnen worden gerealiseerd, sportfaciliteiten toevoegen of verbeteren komt op meerdere plekken terug (voetbalveld, basketbal, zwembad realiseren, speeltuin toevoegen).





www.placemakingplus.com
info@placemakingplus.com
www.facebook.com/PlacemakingPlus